



Bildquelle: © Halfpoint - shutterstock.com

Benchmarking 2024 unter dem Niveau des Jahres 2021

Von Peter W. Plagens und Ingo Breitenfeld ■

Die von PlanAPP veröffentlichten Benchmark-Werte zeigen die Normalisierung des Geschäftsjahres 2024 auf ...

GESAMTBETRIEB	12/2024		12/2023		12/2022		Δ 24/23		Δ 24/22	
	TEUR	%	TEUR	%	TEUR	%	%	%	%	%
Nettoerlöse	23.789	100,0	22.814	100,0	20.770	100,0	0,0	0,0		
Bruttogewinn	4.967	20,9	5.007	21,9	4.822	23,2	-1,1	-2,3		
Summe Einzelkosten	-576	-2,4	-540	-2,4	-507	-2,4	-0,1	0,0		
Deckungsbeitrag I	4.391	18,5	4.467	19,6	4.315	20,8	-1,1	-2,3		
Summe Personalkosten	-2.211	-9,3	-2.116	-9,3	-2.082	-10,0	0,0	0,7		
Deckungsbeitrag II	2.180	9,2	2.351	10,3	2.233	10,8	-1,1	-1,6		
Summe direkte Betriebskosten	-690	-2,9	-669	-2,9	-636	-3,1	0,0	0,2		
Deckungsbeitrag III	1.490	6,3	1.682	7,4	1.597	7,7	-1,1	-1,4		
Summe Zinsen	-182	-0,8	-163	-0,7	-88	-0,4	-0,1	-0,3		
Deckungsbeitrag IV	1.308	5,5	1.519	6,7	1.509	7,3	-1,2	-1,8		
Summe indirekte Betriebskosten	-847	-3,6	-782	-3,4	-747	-3,6	-0,1	0,0		
Verwaltungskostenumlage	-22	-0,1	-15	-0,1	-16	-0,1	0,0	0,0		
Vorläufiger Betriebsgewinn	439	1,8	722	3,2	746	3,6	-1,3	-1,7		
Neutrales Ergebnis	40	0,2	17	0,1	19	0,1	0,1	0,1		
Unternehmensgewinn vor Steuern	480	2,0	738	3,2	765	3,7	-1,2	-1,7		

Tabelle 1: Benchmark Gesamtbetrieb

GESAMTBETRIEB	GESAMT		HANDELSBETRIEBE		SERVICEBETRIEBE	
	TEUR	%	TEUR	%	TEUR	%
Nettoerlöse	23.789	100,0	29.405	100,0	6.271	100,0
Bruttogewinn	4.967	20,9	5.916	20,1	2.009	32,0
Summe Einzelkosten	-576	-2,4	-739	-2,5	-68	-1,1
Deckungsbeitrag I	4.391	18,5	5.177	17,6	1.941	31,0
Summe Personalkosten	-2.211	-9,3	-2.581	-8,8	-1.058	-16,9
Deckungsbeitrag II	2.180	9,2	2.596	8,8	882	14,1
Summe direkte Betriebskosten	-690	-2,9	-829	-2,8	-258	-4,1
Deckungsbeitrag III	1.490	6,3	1.767	6,0	625	10,0
Summe Zinsen	-182	-0,8	-228	-0,8	-38	-0,6
Deckungsbeitrag IV	1.308	5,5	1.539	5,2	586	9,3
Summe indirekte Betriebskosten	-847	-3,6	-991	-3,4	-395	-6,3
Verwaltungskostenumlage	-22	-0,1	-27	-0,1	-7	-0,1
Vorläufiger Betriebsgewinn	439	1,8	521	1,8	184	2,9
Neutrales Ergebnis	40	0,2	54	0,2	-1	0,0
Unternehmensgewinn vor Steuern	480	2,0	575	2,0	182	2,9

Tabelle 2: Benchmark Gesamtbetrieb nach Vertragsstatus

Umsatzrendite vor Steuern (kumuliert in Relation zu Nettoerlösen)

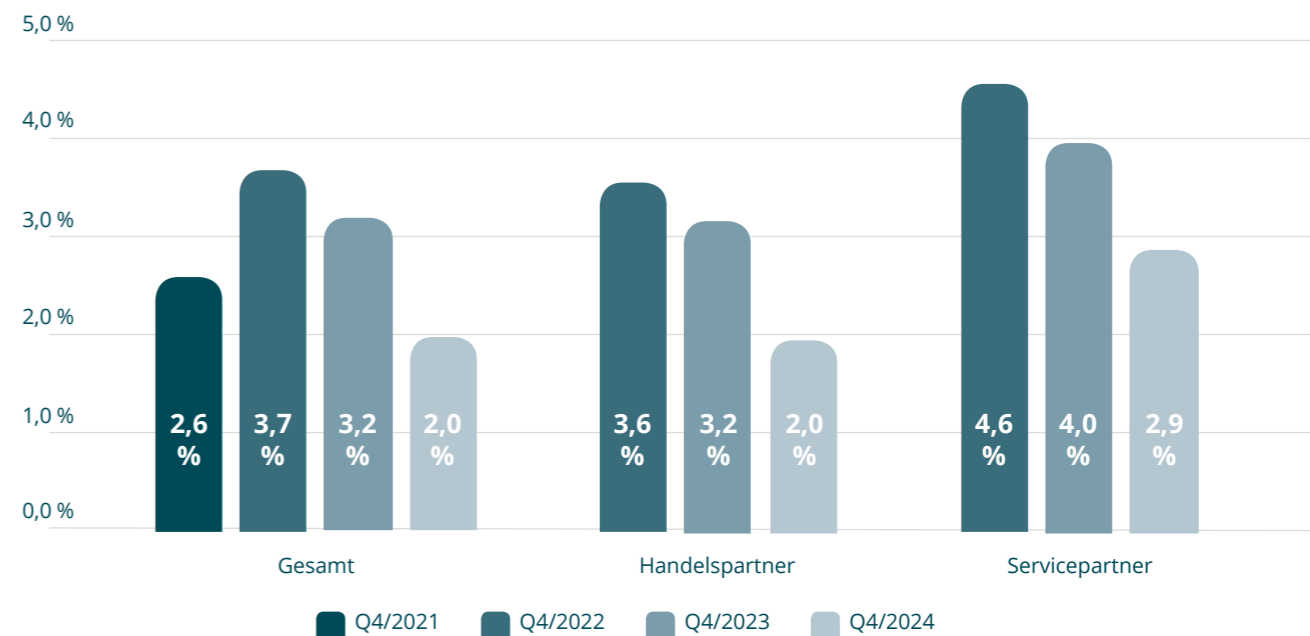


Diagramm 1: Umsatzrenditen vor Steuern

Hinweis: Eine Aufteilung nach Handels- und Servicebetrieben wurde im Jahr 2021 noch nicht vorgenommen.

Ergebnisse im Bereich Sales

NEUWAGEN	12/2024		12/2023		12/2022		Δ 24/23		Δ 24/22	
	TEUR	%	TEUR	%	TEUR	%	%	%	%	%
Nettoerlöse	6.805	100,0	6.514	100,0	5.985	100,0	0,0	0,0		
Bruttogewinn	1.292	19,0	1.393	21,4	1.254	21,0	-2,4	-2,0		
Summe Einzelkosten	-336	-4,9	-322	-4,9	-310	-5,2	0,0	0,2		
Deckungsbeitrag I	957	14,1	1.071	16,4	944	15,8	-2,4	-1,7		
Summe Personalkosten	-401	-5,9	-386	-5,9	-387	-6,5	0,0	0,6		
Deckungsbeitrag II	556	8,2	685	10,5	557	9,3	-2,3	-1,1		
Summe direkte Betriebskosten	-254	-3,7	-233	-3,6	-220	-3,7	-0,2	-0,1		
Deckungsbeitrag III	302	4,4	452	6,9	337	5,6	-2,5	-1,2		

Tabelle 3: Benchmark Neuwagen

GEBRAUCHTWAGEN	12/2024		12/2023		12/2022		Δ 24/23		Δ 24/22	
	TEUR	%	TEUR	%	TEUR	%	%	%	%	%
Nettoerlöse	11.409	100,0	10.907	100,0	9.673	100,0	0,0	0,0		
Bruttogewinn	1.014	8,9	1.018	9,3	1.041	10,8	-0,4	-1,9		
Summe Einzelkosten	-215	-1,9	-187	-1,7	-165	-1,7	-0,2	-0,2		
Deckungsbeitrag I	799	7,0	831	7,6	876	9,1	-0,6	-2,1		
Summe Personalkosten	-296	-2,6	-273	-2,5	-269	-2,8	-0,1	0,2		
Deckungsbeitrag II	504	4,4	558	5,1	607	6,3	-0,7	-1,9		
Summe direkte Betriebskosten	-112	-1,0	-110	-1,0	-103	-1,1	0,0	0,1		
Deckungsbeitrag III	392	3,4	448	4,1	504	5,2	-0,7	-1,8		

Tabelle 4: Benchmark Gebrauchtwagen

Ergebnisse im Bereich After Sales

TEILEDIENST	12/2024		12/2023		12/2022		Δ 24/23		Δ 24/22	
	TEUR	%	TEUR	%	TEUR	%	%	%	%	%
Nettoerlöse	2.836	100,0	2.759	100,0	2.623	100,0	0,0	0,0		
Bruttogewinn	914	32,2	898	32,5	873	33,3	-0,3	-1,1		
Summe Einzelkosten	-5	-0,2	-7	-0,3	-6	-0,2	0,1	0,1		
Deckungsbeitrag I	909	32,1	891	32,3	867	33,1	-0,2	-1,0		
Summe Personalkosten	-404	-14,2	-398	-14,4	-406	-15,5	0,2	1,2		
Deckungsbeitrag II	505	17,8	493	17,9	461	17,6	-0,1	0,2		
Summe direkte Betriebskosten	-30	-1,1	-31	-1,1	-30	-1,1	0,1	0,1		
Deckungsbeitrag III	475	16,7	462	16,7	431	16,4	0,0	0,3		

Tabelle 5: Benchmark Kundendienst

KUNDENDIENST	12/2024		12/2023		12/2022		Δ 24/23		Δ 24/22	
	TEUR	%	TEUR	%	TEUR	%	%	%	%	%
Nettoerlöse	2.278	100,0	2.176	100,0	2.097	100,0	0,0	0,0		
Bruttogewinn	1.466	64,4	1.415	65,0	1.387	66,1	-0,7	-1,8		
Summe Einzelkosten	-17	-0,7	-19	-0,9	-15	-0,7	0,1	0,0		
Deckungsbeitrag I	1.449	63,6	1.396	64,2	1.372	65,4	-0,5	-1,8		
Summe Personalkosten	-785	-34,5	-748	-34,4	-730	-34,8	-0,1	0,4		
Deckungsbeitrag II	664	29,1	648	29,8	642	30,6	-0,6	-1,5		
Summe direkte Betriebskosten	-161	-7,1	-157	-7,2	-154	-7,3	0,1	0,3		
Deckungsbeitrag III	503	22,1	491	22,6	488	23,3	-0,5	-1,2		

Tabelle 6: Benchmark Teiledienst



Ergebnisverteilung (Umsatzrenditen vor Steuern)

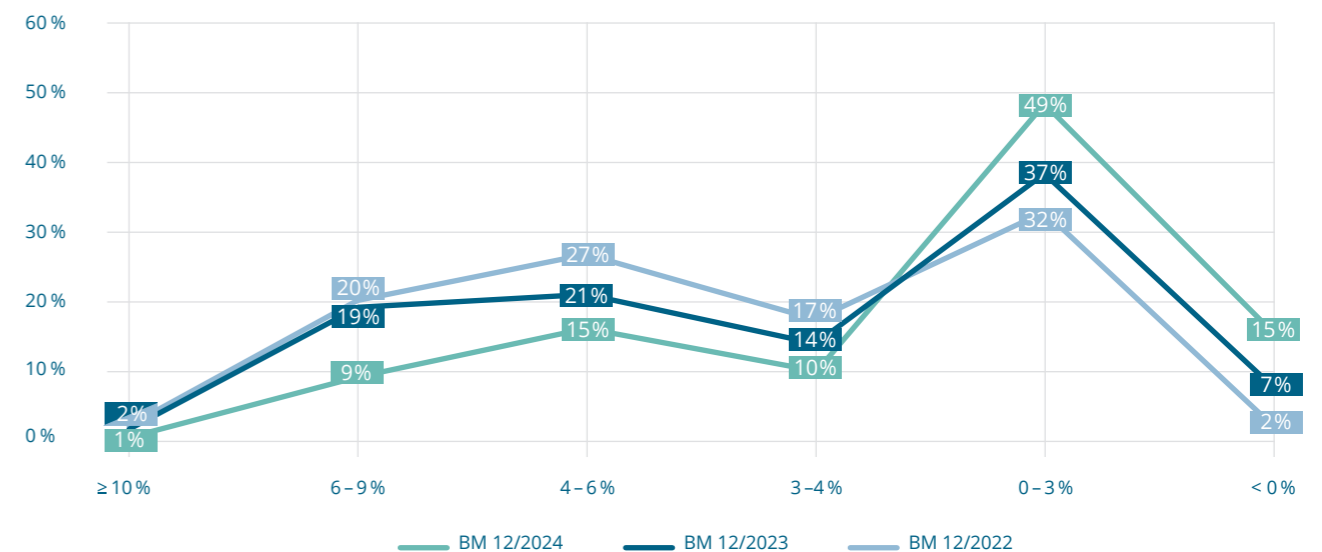


Diagramm 2: Umsatzrenditen vor Steuern

Anteile Deckungsbeitrag III

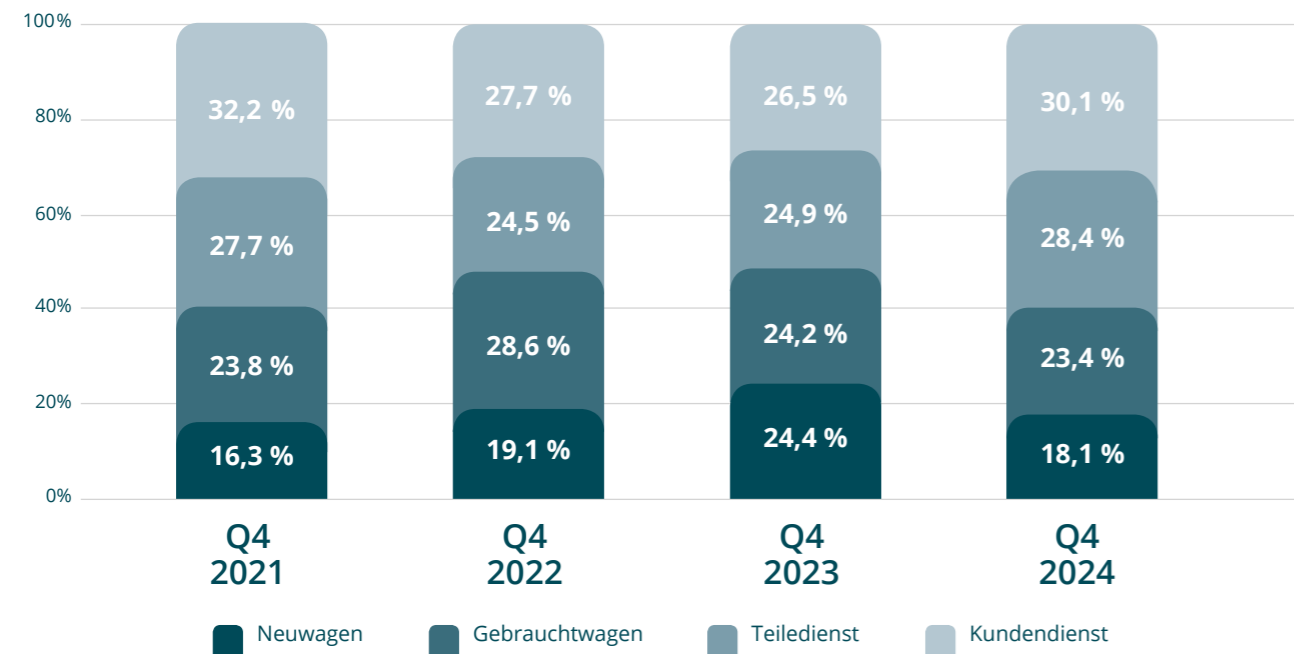


Diagramm 3: Anteile Deckungsbeitrag III

Anzeige

Fazit und Ausblick:

Mit der Benchmark-Auswertung für das Geschäftsjahr 2024 zeigt sich, dass nach den beiden Ausnahmejahren 2022 und 2023 wieder eine „Normalisierung“ bei den Deckungsbeitragsanteilen eintritt.

Vor allem der SALES-Bereich kann die guten Ergebnisse der beiden Vorjahre nicht wieder realisieren. Trotz Anstiegen in den durchschnittlichen Verkaufspreisen sinkt der relative Bruttogewinn wieder auf das Niveau des Jahres 2021 (vgl. Tabellen 3 und 4) und auch der Anteil am Gesamt-Deckungsbeitrag reduziert sich wieder auf ca. 40 Prozent (vgl. Diagramm 3). Damit erwirtschaftet der AFTER-SALES-Bereich in den Voll-Funktionsbetrieben wieder annähernd 60 Prozent des Gesamt-Deckungsbeitrages und gewinnt erneut deutlich an Gewicht.

Aber auch die reinen Servicebetriebe spüren das angespannte Marktumfeld. Trotz angepasster Stundenverrechnungssätze

konnten die Lohnsteigerungen nicht vollständig kompensiert werden und münden ebenfalls in einer insgesamt sinkenden Umsatzrendite (vgl. Diagramm 1). Daher sind die Automobilhandels- und Service-Betriebe gut beraten, die sich verändernden Marktbedingungen kontinuierlich im Auge zu behalten und sich permanent auf die Veränderungen einzustellen. //

Unsere Autoren:

Peter W. Plagens ist Wirtschaftsprüfer und Steuerberater und als Of Counsel für die Gehrke Econ Wirtschaftsprüfungsgesellschaft mbH tätig. Ingo Breitenfeld ist Unternehmensberater bei der Gehrke Econ Unternehmensberatungsgesellschaft mbH.



Weitere Details zum Thema

PlanAPP bietet quartalsweise Benchmark-Auswertungen zum Download oder als Teil der regulären Auswertungen an. Das Modul Benchmark kann einfach zur Grundversion hinzugebucht werden. Wer sich für die vollständige Lösung entscheidet, erhält das Benchmark- und Kennzahlenmodul zum vergünstigten Vollversionspreis.

Mehr Informationen dazu finden Sie unter www.planapp.de.